



ALBANO ELETTRONICA

PRODUZIONE APPARECCHIATURE ELETTRONICHE PER LA SICUREZZA

GLADIUSNET SRL

GLADIUSNET SRL
Via Dante, 37
20090 BUCCINASCO - MILANO
Tel 02 48 84 09 48 - Fax 02 36 52 86 03
Portatile gigola: 348 6909861
C.F. e P.IVA 03423950967
www.gladiusnet.it - sales@gladiusnet.it

AE/GSM 4

**COMBINATORE TELEFONICO GSM QUADRI-BAND
QUATTRO CANALI CON FUNZIONE DI RISPONDITORE
E ATTIVAZIONE DI QUATTRO MESSAGGI SMS
PREDISPOSTO PER FUNZIONAMENTO COMBINATO
GSM / PSTN
Seconda edizione 2008**

GUIDA ALLA INSTALLAZIONE

*Marchiatura CE in accordo alla direttiva 99/5/CE
Conforme alle normative:*

Bassa Tensione EN609550/1996 + A4/1997

Emissioni EN50081-1/1992

Immunità EN50130-4/1995 + A1/1999

Sicurezza CEI 79/2°Ed.1993

Terminale di comunicazione TBR21 – 1/1998

COMBINATORE TELEFONICO DI ALLARME CON MODULO GSM/GPRS QUADRI BAND ESPANDIBILE CON MODULO PSTN

Il combinatore telefonico AE/GSM 4 utilizza un modulo GSM/GPRS "quadri band" di tipo professionale, in grado di inviare messaggi differenziati di tipo vocale o in formato testo (SMS), e di essere utilizzato come risponditore per le funzioni di tele attivazioni. Il combinatore telefonico AE/GSM 4 permette di inviare quattro distinti messaggi vocali registrabili direttamente sulla scheda, e quattro ingressi per attivazione di messaggi SMS programmabili direttamente nel combinatore. Telefonando dall'esterno al combinatore AE/GSM 4, è possibile attivare due distinte uscite a relè per poter attivare funzioni di tipo ausiliario, ad esempio accensione luci, attivazione impianto d'allarme, accensione caldaia, etc. ed avere in tempo reale la conferma mediante messaggio vocale pre-registrato dell'esecuzione del comando richiesto. Nella fase di tele attivazione si può effettuare "ascolto ambientale" di dove è installato il combinatore telefonico, oppure di un altro ambiente, collegando un microfono supplementare ad una distanza massima di 10mt. Con il modulo di espansione PSTN, è possibile configurare il combinatore AE/GSM4 in modalità "combinato": sia GSM che PSTN. L'apparecchio risulta essere costantemente collegato alla linea telefonica cablata, in caso di allarme, il combinatore prima di eseguire una chiamata verifica la presenza della linea telefonica cablata, se la stessa è libera invia la chiamata, altrimenti in assenza di segnale, o se la linea risulta essere occupata, il combinatore commuta automaticamente le chiamate su linea GSM; se è assente anche il collegamento con il ponte del gestore di telefonia mobile, viene attivata un'apposita uscita in morsettiera di manomissione e visualizzato sul display il messaggio "GUASTO LINEA GSM". Quando uno dei quattro canali di allarme vocale è attivato, vengono chiamati tutti i numeri telefonici precedentemente impostati; in caso di telefonata non andata a buon fine, il combinatore telefonico ripete la chiamata per un massimo di 5 tentativi, successivamente se il numero chiamato corrisponde ad un cellulare, viene inviato un messaggio SMS. E' possibile interrompere l'intera sequenza delle chiamate, inviando, dopo il "beep" di terminazione messaggio, il codice password memorizzato nel combinatore telefonico. Tutti i numeri di telefono memorizzati nella programmazione dei quattro canali, possono essere modificati in qualsiasi momento, inviando dall'esterno degli appositi SMS, che permettono di variare automaticamente il numero preimpostato. Il combinatore telefonico funziona con qualsiasi gestore italiano o estero; per quanto riguarda l'Italia è consentito l'utilizzo di SIM CARD dei gestori:TIM, VODAFONE, WIND. Il combinatore telefonico AE/GSM-4 è in grado di stabilire nel posto in cui è installato, qual è il miglior gestore da utilizzare analizzando la qualità del segnale ricevuto.

1. CARATTERISTICHE TECNICHE

SEZIONE MODULO GSM

- Alimentazione 10,5 - 14Vcc
- **supportata OBBLIGATORIAMENTE da una batteria tampone da 12V 2,5Ah minimo.**
- Assorbimento: a riposo 25mA, con modulo acceso 35mA, in trasmissione 1,5A di picco.
- Temperatura di esercizio da +5° a +50°C
- Modulo GSM Quadri-Band GPRS professionale
- Ricerca automatica del miglior gestore ricevuto
- 4 Ingressi di allarme per messaggi vocali
- 4 Ingressi di allarme per messaggi SMS programmabili
- Sensibilità degli ingressi 500ms
- Possibilità di blocco delle chiamate mediante:
 - Comando da morsetto
 - Comando da tastiera
 - Comando da remoto
- 2 Uscite relè in commutazione per tele attivazione servizi ausiliari
- 2 Ingressi per risposta vocale a tele attivazione servizi ausiliari
- Registrazione di 9 messaggi vocali differenti:
 - 1 messaggio vocale da 12 sec. per generalità utente
 - 4 Messaggi vocali da 2 sec. per definizione tipo di allarme
 - 4 Messaggi vocali da 2 sec. abbinati alla funzione di tele attivazione
- Possibilità di blocco a distanza delle chiamate mediante codice personalizzato
- Possibilità di scegliere dei numeri prioritari da chiamare prima su linea GSM (se utilizzato in modo combinato con modulo PSTN)
- 7 Numeri telefonici memorizzabili per ogni canale di allarme vocale
- 1 Numero telefonico dedicato ai messaggi di credito SMS
- 1 Numero telefonico dedicato al supervisore dell'allarme
- Invio automatico ad ogni ciclo di allarme del credito residuo SIM CARD con SMS
- Invio in automatico della scadenza carta SIM CARD con SMS
- Riconoscimento della chiamata a buon fine per le chiamate vocali

- 5 tentativi di chiamata per le chiamate vocali non riuscite
- Invio SMS ai numeri non raggiunti (se corrispondenti a cellulari)
- Possibilità di riprogrammare da remoto, tramite messaggio SMS, i numeri telefonici associati ad ogni canale vocale.
- Visualizzazione funzioni e programmazione tramite display a cristalli liquidi 16x2.
- Visualizzazione e controllo della presenza del segnale, mediante display.
- Autoaccensione e autoripristino del modulo GSM/GPRS con il ponte ripetitore con cui è connesso ogni 60 sec.
- Memoria non volatile degli ultimi 64 eventi.
- Possibilità di ascolto ambientale tramite microfono
- Pulizia automatica degli SMS pubblicitari memorizzati nella SIMCARD.
- Possibilità di connettere un'antenna esterna completa di cavo lungo 2,5metri, sostitutiva a quella fornita in dotazione, per migliorare la rice-trasmissione con il ponte ripetitore. Richiedere al fornitore l'antenna codice AE/ANT-GSM.

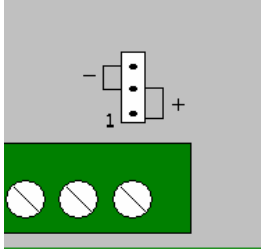
SEZIONE MODULO PSTN (se previsto)

- Riconoscimento automatico dei segnali provenienti dalla linea PSTN (libero-occupato)
- Riconoscimento automatico dei toni di linea internazionali
- Salto segreteria telefonica per le chiamate in entrata
- Possibilità di scegliere dei numeri prioritari da chiamare solo su linea GSM
- Protezioni della linea telefonica PSTN tramite scaricatori a gas + trisil.

MECCANICA

- Dimensioni: 185x225x60mm
- Peso: 0,700Kg (senza batteria)
- Batteria allocabile: max 12V 2,5Ah

2. COLLEGAMENTO ALLA MORSETTIERA

Morsetto	Collegamento	
"12Vcc"	Ingresso alimentazione da 10,5 a 14Vcc. Assorbimento massimo 35mA. Assorbimento di picco 1,5A. <u>ATTENZIONE! Assicurarsi che la sorgente con cui viene alimentato il combinatore telefonico sia supportata da una batteria tampone da 12V minimo 2,5Ah!</u>	
"CH1"	Ingresso per attivazione del primo canale di allarme. Il combinatore è attivato quando viene a mancare il positivo (+12V) o fornendo un negativo, in funzione della programmazione del jumper "JP3" (vedi figura a lato). Tempo minimo di attivazione: 500ms.	 <p>JP3 - Ponticello per selezione polarità ingressi.</p> <p>1-2 polarità positiva a mancare</p> <p>2-3 polarità negativa a dare</p> <p>Attenzione!</p> <p>Se utilizzata la programmazione "1-2", gli ingressi non utilizzati devono essere cortocircuitati con il morsetto positivo di alimentazione!</p>
"CH2"	Ingresso per attivazione del secondo canale di allarme. Stesse caratteristiche del morsetto "CH1"	
"CH3"	Ingresso per attivazione del terzo canale di allarme. Stesse caratteristiche del morsetto "CH1"	
"CH4"	Ingresso per attivazione del quarto canale di allarme. Stesse caratteristiche del morsetto "CH1"	
"+INIB"	Ingresso tensione +12V . Inviando questa tensione al morsetto si ottiene il reset automatico delle chiamate in corso.	

“- AM”	Uscita segnalazione mancanza collegamento con il ponte del gestore di telefonia mobile (GSM). In caso di attivazione è presente una tensione negativa 0V, e la visualizzazione sul display del messaggio “GUASTO LINEA GSM” “. Carico max 100mA
“+RP1”	Ingresso per attivazione risposte vocali evento del primo canale di tele attivazione “AUX1”; questo ingresso è associato al messaggio vocale NR 6 (vedi paragrafo 6.2). I messaggi vocali di risposta vengono attivati ad ogni cambiamento di stato di questo ingresso: <ul style="list-style-type: none"> • presenza di una tensione positiva (+12V) = attivazione messaggio vocale NR 8. • assenza di collegamento = attivazione messaggio vocale NR 9.
“+RP2”	Ingresso per attivazione risposte vocali evento del secondo canale di tele attivazione “AUX2”; questo ingresso è associato al messaggio vocale NR 7 (vedi paragrafo 6.2). I messaggi vocali di risposta vengono attivati ad ogni cambiamento di stato di questo ingresso: <ul style="list-style-type: none"> • presenza di una tensione positiva (+12V) = attivazione messaggio vocale NR 8. • assenza di collegamento = attivazione messaggio vocale NR 9.
“AUX 1”	Uscita relè relativa al primo canale di tele attivazione, contatto libero in scambio, portata 1A/125Vca. La commutazione di questo relè può essere programmata in modo bistabile o impulsiva (vedi paragrafo 6.7).
“AUX 2”	Uscita relè relativa al secondo canale di tele attivazione, contatto libero in scambio, portata 1A/125Vca. La commutazione di questo relè può essere programmata in modo bistabile o impulsiva (vedi paragrafo 6.7).
“+SMS 1.....4”	Ingresso per attivazione dei messaggi SMS. I messaggi vengono inviati quando viene a mancare una tensione positiva (+12V) per un tempo minimo di 500ms. Per il funzionamento di questi ingressi vedi paragrafo 6.6. Se non utilizzati cortocircuitare questi morsetti con il morsetto “+12V”.
“NC TAMPER”	Ingresso dei contatti normalmente chiusi dei tamper di protezione del combinatore (apertura e distacco dal muro).
“NC TAMPER”	Uscita contatto normalmente chiuso dei tamper di protezione del combinatore (apertura e distacco dal muro).

3.1 Collegamento con modulo PSTN (se previsto)

Morsetto	Collegamento
GND”	Ingresso per collegamento filo di terra. <i>E' indispensabile che sia effettuato questo collegamento, poiché rende attive tutte le protezioni previste all'interno del combinatore.</i>
“LINE”	Ingresso linea telefonica. Prelevare questo collegamento direttamente dalla linea telefonica entrante, prima di eventuali centralini interni, segreterie telefoniche, fax, etc.
“TEL”	Uscita per collegamento della linea telefonica ai telefoni interni.

3. INSTALLAZIONE

Per una corretta installazione, scegliere un ambiente asciutto e preferibilmente protetto; scegliere una parete piana per evitare una non perfetta chiusura del coperchio e assicurarsi della chiusura del micro-switch di antistrappo presente sul fondo della scatola.

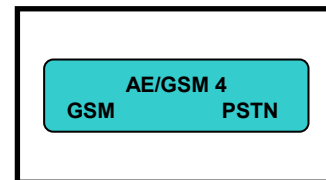
- ◆ Aprire il combinatore AE/GSM-4 sollevando con la punta di un giravite il tassello rappresentante il logo "ALBANO ELETTRONICA" presente sul lato inferiore della meccanica. Accedere alla vite di chiusura del coperchio del combinatore e svitarla per aprirlo.
- ◆ Utilizzare per il fissaggio a parete le quattro predisposizioni presenti sul fondo del contenitore. Le guide inserite sul lato posteriore della scatola, faciliteranno l'accesso di eventuali cavi.
- ◆ Posizionare l'antenna fornita in dotazione incollandola sul fondo del contenitore. Qualora il segnale non sia sufficiente è possibile richiedere un'antenna supplementare esterna completa di cavo lungo 2,5metri. **Richiedere al fornitore l'antenna codice AE/ANT-GSM.**
- ◆ Verificare con la funzione "RICERCA MIGLIOR GESTORE" che nella zona scelta per l'installazione sia presente una buona copertura del segnale GSM.
- ◆ Inserire la SIMCARD nel modulo GSM. La SIM CARD deve avere una memoria minimo da 128K, e deve essere o di tipo prepagata (**minimo 5,00 euro**) o legata da un contratto di abbonamento con uno gestori presenti nello Stato di utilizzo (per l'Italia: TIM, VODAFONE, WIND). E' importante che prima di inserire la SIMCARD nel combinatore siano eseguite le seguenti operazioni:
 1. Inserire la SIM CARD acquistata in un qualsiasi telefono cellulare GSM (riferirsi al suo manuale d'istruzioni).
 2. Accendere il telefono
 3. Digitare l'eventuale codice PIN della SIM CARD (il numero è riportato nella confezione della carta contenente il numero telefonico)
 4. Entrare nel menù del telefono e **disabilitare in modo definitivo il codice PIN. Non effettuare questa operazione preclude il funzionamento del combinatore.**
 5. Verificare la funzionalità della SIM CARD e abilitarla al funzionamento, eseguendo una telefonata di prova.
 6. Cancellare dalla SIM tutti i numeri di telefono ed i messaggi eventualmente memorizzati
- ◆ Programmare il jumper "JP3" per scegliere il tipo di segnale da utilizzare per attivare i canali (vedi collegamento alla morsettiera).
- ◆ Alimentare il combinatore e verificare che il led rosso sul modulo GSM si accenda.

3.1 Installazione con modulo PSTN (se previsto)

- ◆ Se il modulo non è montato di serie, aprire il combinatore telefonico, sganciare la tastiera a membrana dal circuito stampato, per accedere ai connettori su cui inserire il modulo PSTN.
- ◆ Collegare il morsetto "GND" ad un morsetto di terra dell'impianto elettrico, affinché siano attive le protezioni previste a proteggere l'apparecchio da fulmini e scariche elettriche indotte. **Il mancato collegamento alla terra elettrica, può provocare danni da scariche elettriche che rendono di fatto il prodotto fuori garanzia.**
- ◆ Collegare l'ingresso linea telefonica (morsetto "LINE") direttamente alla linea telefonica a valle dei fusibili di protezione. **NON COLLEGARE IL COMBINATORE TELEFONICO IN PARALLELO AD ALTRI TELEFONI! Il combinatore funziona solo con linee di tipo analogico! Non può essere collegato a linee digitali (ISDN-ADSL e similari) il cui funzionamento è subordinato alla presenza della tensione 220Vca!**
- ◆ Collegare la linea dei telefoni ai morsetti "TEL".
- ◆ Il combinatore telefonico non può essere collegato ad una linea telefonica che gestisce un apparecchio a gettoni o a scheda per uso pubblico, come non può essere collegato ad una linea telefonica Duplex.
- ◆ **Si rammenta che in ottemperanza a quanto disposto dalle norme EN41003, a garanzia della sicurezza del combinatore telefonico, nonché della rete di telecomunicazioni, è necessario che la fonte d'alimentazione dell'apparecchio (+/-12Vcc), sia fornita da un dispositivo conforme alla direttiva 99/5/CE. La non ottemperanza a tale direttiva annulla di fatto la conformità dell'impianto.**
- ◆ Quando si usa il modulo PSTN, il funzionamento del combinatore telefonico AE/GSM4, diventa "combinato", vale a dire che vengono utilizzati tutti e due i sistemi di collegamento (PSTN e GSM), dando priorità al collegamento

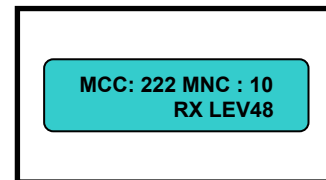
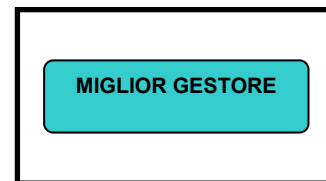
filare. In caso di assenza di linea telefonica cablata il combinatore telefonico commuta le telefonate in uscita su linea GSM.

- Se la connessione è avvenuta correttamente sul display compare la scritta come riportato in figura a lato, confermando che è attivo sia il collegamento PSTN che il collegamento GSM.



4. RICERCA DEL MIGLIOR GESTORE

Prima di procedere alla programmazione del combinatore telefonico, verificare nel punto in cui si è deciso di installare l'apparecchio qual è il gestore che fornisce il miglior livello di segnale. Si consiglia eseguire questa procedura in modo tale che il combinatore possa funzionare al meglio delle sue prestazioni, senza che il funzionamento sia compromesso dalla presenza di segnali scarsi o appena sufficienti.



- Alimentare il combinatore telefonico AE/GSM-4 tenendo premuto il pulsante "1", **senza inserire alcuna SIM CARD!**
- Sul display appare la scritta "MIGLIOR GESTORE", indicando che il combinatore sta ricercando qual è il gestore che fornisce la maggior quantità di segnale.
- Dopo qualche minuto il display visualizza sulla riga superiore con un sistema di codifica numerica, lo stato di appartenenza e il nome del gestore. Ad esempio, con questo messaggio: "MCC: 222 MNC: 10", si identifica con la cifra "222" lo Stato italiano" e con "10" il gestore VODAFONE, vedi la tabella sotto riportata.
- Sulla seconda riga viene invece riportato il valore espresso in "dB" della quantità di segnale ricevuto. Ad esempio, con il messaggio: "RX LEV48", si rileva che il livello del segnale ricevuto è di -48dB . Nella tabella sotto sono riportati i livelli che identificano la qualità del segnale ricevuto.

MCC (Stato)	MNC (Gestore)	- dB	SEGNALE
222 = ITALIA	1 = TELECOM ITALIA MOBILE (TIM)	Da 20 a 50	OTTIMO
	2 = ELSACOM	Da 51 a 65	BUONO
	10 = VODAFONE (OPI)	Da 66 a 85	DISCRETO
	77 = IPSE 2000	Da 86 a 107	SCARSO
	88 = WIND TELECOMUNICAZIONI		
	99 = Hi3G		

IMPORTANTE! La scelta del gestore non è obbligata ma è sicuramente consigliata! Non utilizzare il combinatore con un livello di segnale "scarso"! Per applicazioni in Stati diversi richiedere al costruttore la tabella relativa al Paese di utilizzo.

Per tornare al normale funzionamento del combinatore, togliere l'alimentazione , inserire la SIMCARD e ridare alimentazione.

DIGITARE: 123 *

RICERCA CAMPO

RICERCA CAMPO

Tabella segnale	
Rif. ACCESI	SEGNALE
Da 1 a 3	scarso
Da 4 a 7	medio
Da 8 a 14	buono

5. VERIFICA QUANTITA' SEGNALE GSM

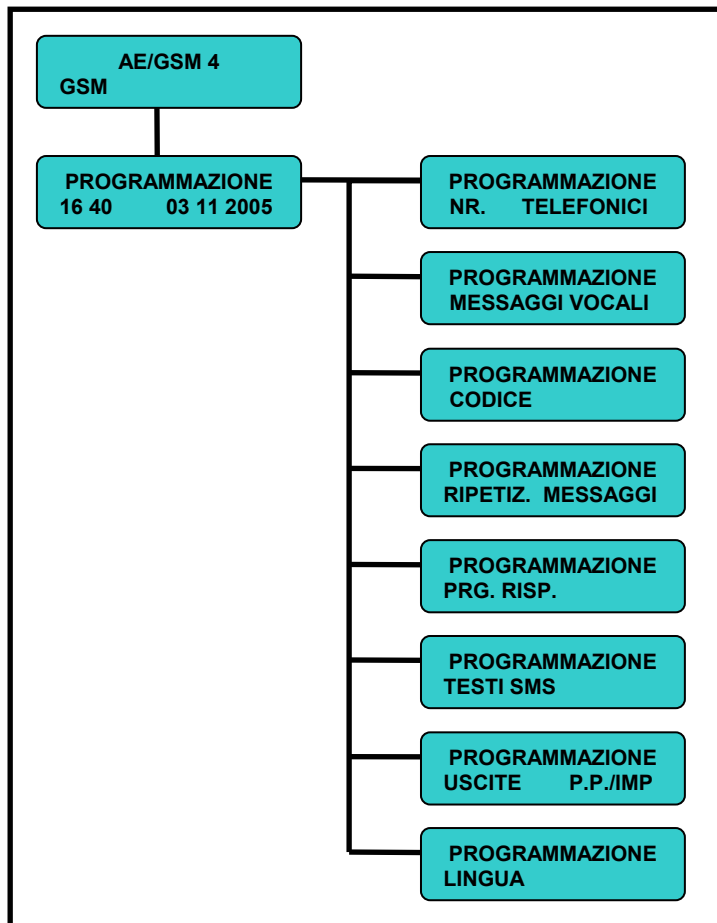
Quando il combinatore è alimentato, compare sulla prima riga del display, la scritta "AE/GSM 4" , mentre sulla seconda riga, compare la scritta relativa al collegamento in uso: "GSM o GSM/PSTN". Digitare il codice password impostato in fabbrica: **123 seguito dal pulsante * (asterisco)** (per la variazione di questo codice vedi paragrafo 6.3). Sul display compare la scritta "RICERCA CAMPO". In modo automatico il combinatore telefonico AE/GSM-4 attiva la registrazione del collegamento radio con la compagnia telefonica prescelta; attendere l'accensione dei riferimenti presenti sulla seconda riga del display, per visualizzare la quantità di segnale presente nel punto prescelto per l'installazione del combinatore telefonico AE/GSM-4. La sequenza di ricerca del segnale dura circa 2 minuti ed il valore che il display evidenzia deve essere superiore a 6 "riferimenti" accesi per essere sicuri che il campo di segnale sia sufficientemente alto (vedi tabella a lato). **Qualora la presenza del segnale non fosse sufficiente, provare a individuare una nuova posizione per il combinatore telefonico, oppure richiedere l'antenna esterna supplementare mod. AE/ANT-GSM. Attenzione!**

Nessun "riferimento" acceso, corrisponde a totale assenza di segnale o SIMCARD protetta!

Ad operazione ultimata, il display si riposiziona nel testo iniziale. Per anticipare l'uscita premere tasto "CONF".

IMPORTANTE! Ripetere l'operazione di ricerca campo ogni volta che viene tolta l'alimentazione al combinatore telefonico, o tolta la SIMCARD dal suo modulo!

6. PROGRAMMAZIONE DEL COMBINATORE TELEFONICO



Il combinatore telefonico AE/GSM-4 è stato progettato con un software che consente di poter accedere a quella parte di menù e sotto menù del programma gestionale, che ne permettono di impostare facilmente le funzioni di programmazione. Quando il combinatore telefonico è installato e alimentato, si presenta con il display LCD compilato con il codice dell'apparecchiatura e il riferimento della connessione in uso (GSM-PSTN). Digitare il codice password impostato in fabbrica:123 seguito dal pulsante "CONF" (per la variazione di questo codice vedi paragrafo 6.3); sul display compare la scritta "PROGRAMMAZIONE" con i riferimenti di ora e data. Premendo il tasto "↑" si alternano sul display in successione, i testi dei menù principali del programma come riportato in figura a lato.

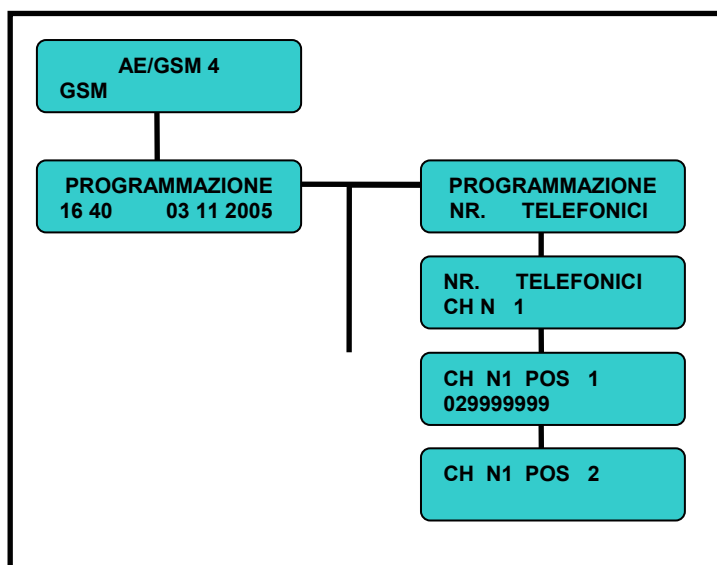
6.0 Programmazione ora e data

Il combinatore telefonico AE/GSM4 è dotato di un datario con ora, che deve essere impostato per poter avere aggiornati i dati relativi alla memoria eventi. Di fabbrica il combinatore è fornito con l'ora: "00.00" e la data "01.01.2005", per la programmazione procedere come segue:

- ♦ Digitare il codice password impostato in fabbrica: **123 seguito dal pulsante "CONF"** (se è stato mantenuto il codice di fabbrica, o il nuovo se è stato variato).
- ♦ Sulla prima riga del display compare la scritta "PROGRAMMAZIONE" e sulla seconda riga viene riportata l'orario e la data pre-impostata.
- ♦ Premere il tasto "CONF" per entrare nella programmazione; il cursore inizia a lampeggiare sulla prima cifra a sinistra indicando che si può iniziare

l'impostazione dell'ora e successivamente della data.

- ♦ Inserire al posto delle cifre lampeggianti i nuovi dati incrementando o decrementando le cifre con i tasti "↓↑", premere il tasto " #" ad ogni conferma, automaticamente il cursore si posiziona sul dato successivo. Dopo aver confermato l'anno si esce automaticamente dalla programmazione. L'ordine di visualizzazione è il seguente: ora-minuti, giorno-mese-anno.



6.1 Programmazione numeri telefonici allarme vocale

In questa sezione è possibile programmare oltre i numeri telefonici da associare ad ogni canale di allarme vocale (CH1-CH2-CH3-CH4), anche i numeri di servizio e di funzioni speciali (CH5). E' possibile inserire massimo sette numeri per ogni canale.

- ♦ Posizionarsi con il menù sino a che sul display compare la scritta "PROGRAMMAZIONE" e sulla seconda riga "NR. TELEFONICI" confermando che si sta entrando nella programmazione dei numeri telefonici. Premere il tasto "CONF".
- ♦ Selezionare con i tasti "↓↑" il canale da programmare, premere il tasto "CONF" per entrare nella programmazione. Sul display compare la scritta "CH N1 POS 1" indicando che si sta memorizzando sul canale nr 1, il primo numero telefonico.
- ♦ Premere nuovamente il tasto "CONF" il cursore

inizia a lampeggiare sulla seconda riga indicando che, con i tasti numerici, si può inserire il numero telefonico da chiamare. Dopo aver inserito il numero scelto, premere il tasto “CONF” per confermare.

- ◆ Premere il tasto “↑” per programmare i numeri successivi abbinati al canale 1, nelle successive sei posizioni.
- ◆ Con i tasti “↓ ↑” Selezionare il nuovo canale da programmare e ripetere le operazioni sopra citate per impostare i numeri telefonici.
- ◆ A fine programmazione per tornare al menù principale premere il tasto “ * ”.
- ◆ **Se si volesse cancellare un numero memorizzato, selezionare il canale e la posizione in cui è inserito, premere prima il tasto “CONF” e successivamente il tasto “ # ”.**

7.4 FUNZIONI SPECIALI

7.4 Installazione in presenza di centralino telefonico

Se si utilizza il collegamento PSTN, e si necessita di un numero specifico per abilitare il centralino telefonico e di una pausa prima della composizione del numero, o di attendere un tono dal centralino telefonico con cui è connesso, procedere come segue:

- ◆ Inserire il numero di riconoscimento del centralino, ad esempio “0”
- ◆ premere il tasto “↑”, compare la lettera “A” e sta ad indicare che il numero verrà composto senza il riconoscimento dei toni della linea telefonica, solo per far uscire la telefonata dal centralino
- ◆ digitare il numero telefonico da chiamare.

7.4 Priorità di chiamata solo su linea GSM

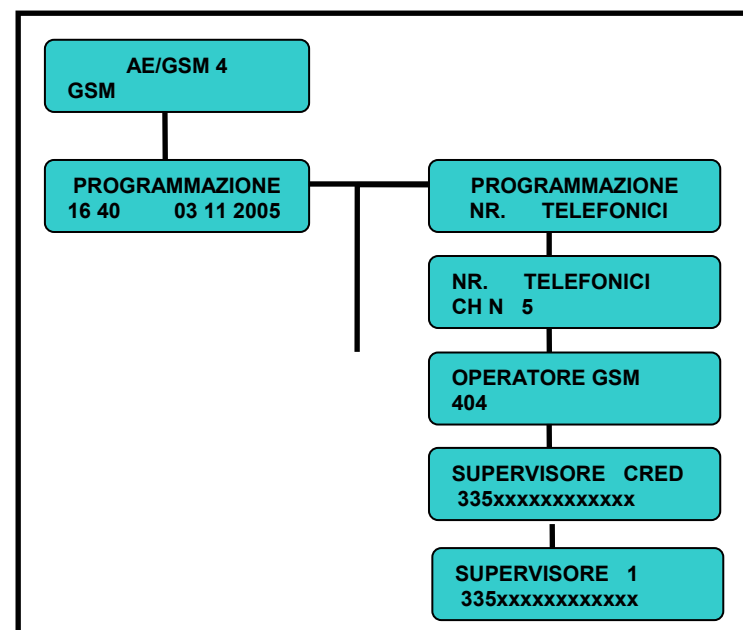
Se si utilizza il collegamento PSTN, è possibile destinare alcuni numeri telefonici memorizzati a chiamare solo su linea GSM e non su linea PSTN. Prima di inserire la prima cifra del numero telefonico procedere come segue:

- ◆ premere il tasto “↓”, compare il simbolo “ * ” e sta ad indicare che il numero verrà composto solo su linea GSM.
- ◆ digitare il numero telefonico da chiamare.

6.1.1 Programmazione numeri telefonici di servizio e di funzioni speciali “CH 5”

Nella programmazione dei numeri telefonici è possibile accedere ad un quinto canale, in cui si possono memorizzare:

- ◆ **Posizione 1:** Numero telefonico del gestore rete (TIM- VODAFONE-WIND) Richiedere questo numero al momento dell’acquisto della SIMCARD se si utilizza una scheda di tipo ricaricabile.
- ◆ **Posizione 2:** Numero telefonico obbligatoriamente di rete mobile GSM, dedicato al “**supervisore dell’allarme**”, persona a cui viene fornito il combinatore telefonico AE/GSM4. A questo numero vengono inviati in automatico gli SMS con cui viene comunicato il credito residuo della SIMCARD e la sua scadenza, oltre ai messaggi SMS memorizzati nei canali “SMS1-SMS2-SMS3-SMS4”. Il messaggio SMS relativo al credito residuo viene inviato dopo ogni ciclo di allarme, mentre quello relativo alla scadenza di funzionamento della SIM CARD, dopo 11 mesi dalla data di acquisto, in cui la carta non è stata mai utilizzata e/o mai ricaricata.
- ◆ **Posizione 3...6:** Cinque numeri telefonici di rete mobile o fissa (se abilitata) delle persone “**supervisori**” a cui si vuol far pervenire i messaggi SMS memorizzati nei canali “SMS1-SMS2-SMS3-SMS4”.



Per la programmazione procedere come segue:

- ◆ Posizionarsi con il menù sino a che sul display compare la scritta “PROGRAMMAZIONE” e sulla seconda riga “NR. TELEFONICI” confermando che si sta entrando nella programmazione dei numeri telefonici.
- ◆ Selezionare con il tasto “↓” il canale 5, premere il tasto “CONF” per entrare nella programmazione. Sul display compare la scritta “OPERATORE GSM” indicando che si sta memorizzando il numero telefonico del gestore prescelto.
- ◆ Inserire il numero e successivamente il tasto “CONF” per confermare.

Si rammenta che i numeri dei gestori di rete nello stato italiano sono:

1. VODAFONE: 404.

2. **TIM: * 4916. Importante! Premere il tasto “↓” prima del numero, per inserire il simbolo “*”!**
3. **WIND: “A” 123. Importante! Premere il tasto “↑” prima del numero, per inserire la lettera “A”!**

- ◆ Dopo aver inserito il numero, premere il tasto “CONF” per confermare.
- ◆ Selezionare con il tasto “↑” la posizione “SUPERVISORE CRED”, il display indica che si sta memorizzando il numero telefonico del “*supervisore dell’allarme*”. Inserire il numero e successivamente premere il tasto “CONF” per confermare.
- ◆ Selezionare con il tasto “↑” la posizione “SUPERVISORE 1”, il display indica che si sta memorizzando il numero telefonico del “*primo supervisore*”. Inserire il numero e successivamente premere il tasto “CONF” per confermare.
- ◆ Premere il tasto “↑” per programmare i numeri da inserire nella posizione 3. Sul display compare la scritta “SUPERVISORE 1”, indicando che si sta memorizzando il numero telefonico del primo “supervisore” a cui far pervenire i messaggi SMS provenienti dai quattro canali di allarme. Inserire il numero e successivamente premere il tasto “CONF” per confermare.
- ◆ Procedere come per il “SUPERVISORE 1” per memorizzare gli altri quattro numeri abbinati agli altri quattro “supervisor”.

6.1.2 Modifica programmazione numeri telefonici mediante invio SMS

I numeri telefonici memorizzati, possono essere variati in qualsiasi momento oltre che con la procedura sopra descritta, anche inviando da remoto degli SMS al numero della SIMCARD installata. Dal proprio telefono cellulare digitare:

123	Codice di accesso o password. Modificabile, vedi paragrafo 6.3
1...4	Numero del canale su cui si vuole modificare il numero. Selezionare da 1 a 4.
1...7	Numero della posizione su cui deve essere eseguita la modifica . Selezionare da 1 a 7.
xxxxxxxxxx	Nuovo numero telefonico, completo di prefisso.
F	Chiusura programmazione. Obbligatoriamente in maiuscolo.

ATTENZIONE! Dopo ogni selezione lasciare uno spazio.

ESEMPIO

Supponiamo di voler variare il numero di telefono inserito nel canale 2 alla posizione 3 con il nuovo numero 387454321. Impostare il seguente messaggio:

123 (spazio) 2 (spazio) 3 (spazio) 387454321 (spazio) F

Quando il messaggio è stato inviato, il combinatore telefonico AE/GSM-4 emette un suono di conferma “beep”.

6.2 Programmazione messaggi vocali

il combinatore telefonico AE/GSM4, dispone di una memoria non volatile su cui vengono registrati i messaggi vocali associati alle singole funzioni. Cinque messaggi sono associati alle attivazioni degli allarme vocali, quattro messaggi sono associati alle tele attivazioni.

I messaggi sono così suddivisi:

- **Primo messaggio comune durata 12 secondi. Registrare le generalità dell’utente.**
Es.: “Impianto automatico del Sig. Dante, Via Petrarca nr.6 Milano.”
- **Secondo messaggio durata 2 secondi abbinato al canale 1 “CH1”. Registrare il motivo della telefonata.**
Es.: “Allarme in corso.”
- **Terzo messaggio durata 2 secondi abbinato al canale 2 “CH2”. Registrare il motivo della telefonata.**
Es.: “Rapina in corso.”
- **Quarto messaggio durata 2 secondi abbinato al canale 3 “CH3”. Registrare il motivo della telefonata.**
Es.: “Allarme incendio.”
- **Quinto messaggio durata 2 secondi abbinato al canale 4 “CH4”. Registrare il motivo della telefonata.**
Es.: “Fuga gas.”
- **Sesto messaggio durata 2 secondi abbinato al canale 1 della funzione di risponditore (Relè AUX 1). Registrare la funzione che si vuole attivare.**

Es.: "Impianto di allarme."

- **Settimo messaggio durata 2 secondi abbinato al canale 2 della funzione di risponditore (Relè AUX 2). Registrare la funzione che si vuole attivare.**

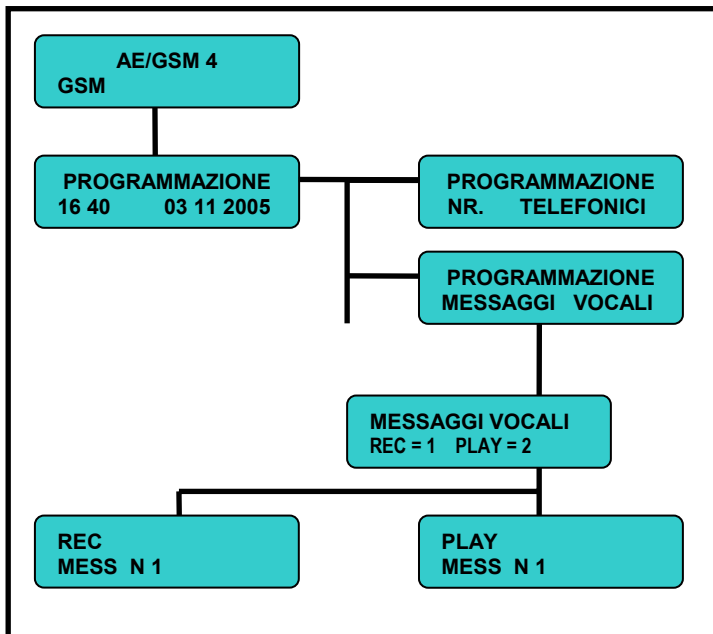
Es.: "Caldaia."

- **Ottavo messaggio durata 2 secondi, per la segnalazione dello stato delle uscite.** Viene inviato questo messaggio se sugli ingressi "+RP1 o +RP2" è presente una tensione positiva (+12V). Registrare la condizione che si vuole comunicare.

Es.: "Inserito/a."

- **Nono messaggio durata 2 secondi, per la segnalazione dello stato delle uscite.** Viene inviato questo messaggio se sugli ingressi "+RP1 o +RP2" è assente una tensione positiva (+12V). Registrare la condizione che si vuole comunicare.

Es.: "Disinserito/a."



Per la registrazione dei messaggi procedere come segue:

- ♦ Posizionarsi con il menù sino a che sul display compare la scritta "**PROGRAMMAZIONE**" e sulla seconda riga "**MESSAGGI VOCALI**" confermando che si sta entrando nella programmazione dei messaggi vocali.
- ♦ Premere il tasto "**CONF**" per entrare nella programmazione. Sul display compare la scritta "**MESSAGGI VOCALI**" e sulla seconda riga "**REC =1 PLAY =2**" indicando che si possono registrare i messaggi premendo il tasto "1", e riascoltarli premendo il tasto "2".

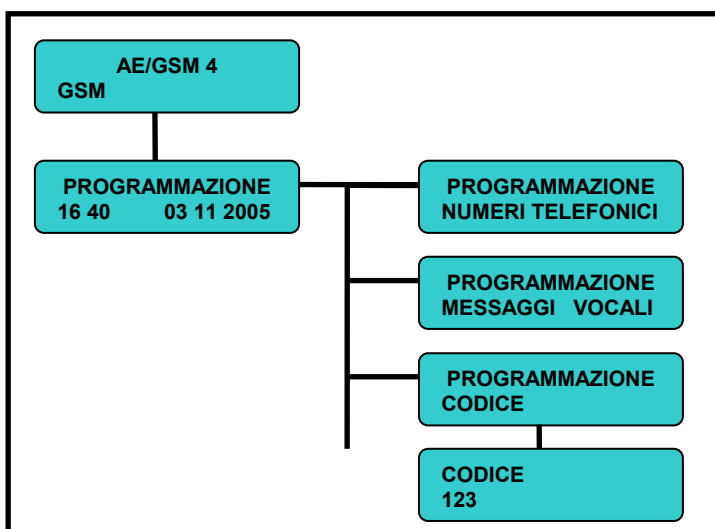
Registrazione

- ♦ Posizionarsi a circa 10cm dal microfono presente sul circuito posto sotto il display, premere il tasto "1" per selezionare il messaggio che si vuole registrare.
- ♦ Sul display compare la scritta "**REC**" e sulla seconda riga "**MESS N1**".

- ♦ Con i tasti "↓ ↑" selezionare quale dei nove messaggi si vuole registrare; premere il tasto "**CONF**" per entrare nella programmazione.
- ♦ Sul display in fianco al numero del messaggio vengono scanditi i secondi disponibili per la registrazione (12 sec per il primo messaggio, 2 sec per gli altri otto).

Terminata la registrazione, con i tasti "↓ ↑" selezionare un nuovo messaggio e ripetere la procedura di registrazione.

ATTENZIONE! Anche se non vengono utilizzati, è obbligatorio registrare tutti i messaggi!



Ascolto

- ♦ Terminata la registrazione, premere il tasto "*" per ritornare al livello precedente del menù.
- ♦ Premere il tasto "2" per selezionare l'ascolto dei messaggi.
- ♦ Sul display compare la scritta "**PLAY**" e sulla seconda riga "**MESS N1**".
- ♦ Con i tasti "↓ ↑" selezionare quale dei nove messaggi si vuole ascoltare; premere il tasto "**CONF**" per abilitare l'ascolto.

6.3 Programmazione codice password o codice di accesso

Il combinatore telefonico AE/GSM4 è fornito da fabbrica con il codice 123 che può essere variato con un nuovo numero composto da 1 a 7 cifre. Il codice di accesso o password deve essere utilizzato per:

- **Entrare nella programmazione**
- **Eseguire il blocco delle chiamate se attivato l'allarme**
- **Verificare la qualità del segnale GSM**

Questo codice è utilizzato tramite comando remoto per:

- **Variare i numeri telefonici memorizzati tramite SMS**
- **Accedere alle tele attivazioni**

Per variare il codice password, procedere come segue:

- ◆ Posizionarsi con il menù sino a che sul display compare la scritta **“PROGRAMMAZIONE”** e sulla seconda riga **“CODICE”** confermando che si sta entrando nella programmazione dei messaggi vocali.
- ◆ Premere il tasto **“CONF”** per entrare nella programmazione. Sul display compare la scritta **“CODICE”** e sulla seconda riga **“123”** indicando la password memorizzata in fabbrica, o l'ultimo codice che è stato memorizzato.
- ◆ Digitare il nuovo codice max. 7 cifre.
- ◆ Premere il tasto **“CONF”** per confermare ed uscire dalla programmazione.

IMPORTANTE! Se il codice viene smarrito o dimenticato, si può resettare il combinatore telefonico reimpostando automaticamente il codice di fabbrica 123. Per il ripristino del codice procedere come segue:

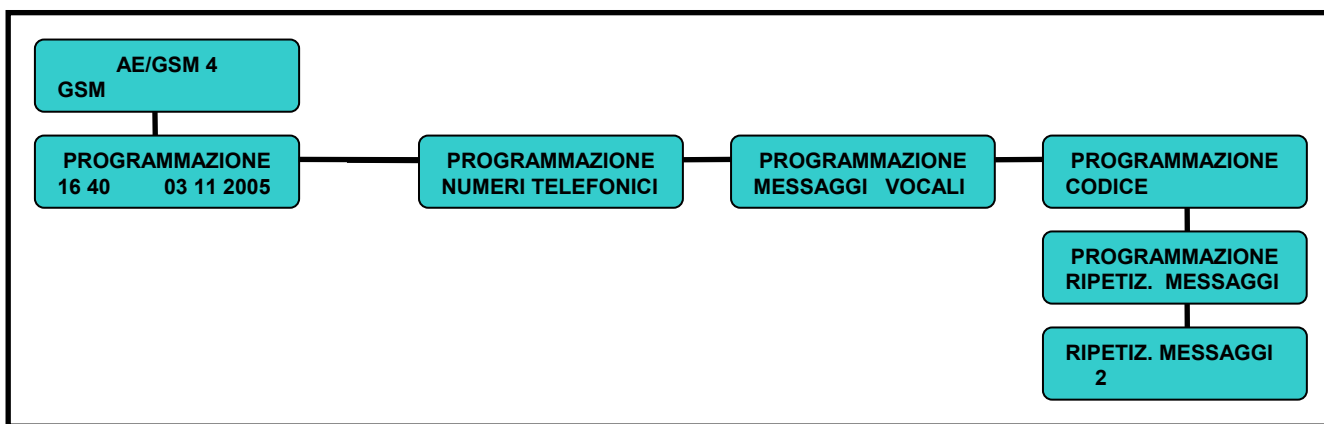
- ◆ **Togliere alimentazione al combinatore AE/GSM4**
- ◆ **Tenere premuto il pulsante “#” e contemporaneamente alimentare il combinatore.**
- ◆ **A conferma dell'operazione eseguita il combinatore emette un suono (beep).**

6.4 Ripetizione messaggi di allarme

Con questa programmazione è possibile stabilire quante volte devono essere riprodotti i messaggi vocali pre-registrati durante le chiamate di allarme. La ripetizione può essere programmata con un numero a scelta da 1 a 9, ed è valida per tutti e quattro i messaggi di allarme registrati.

Per la programmazione, procedere come segue:

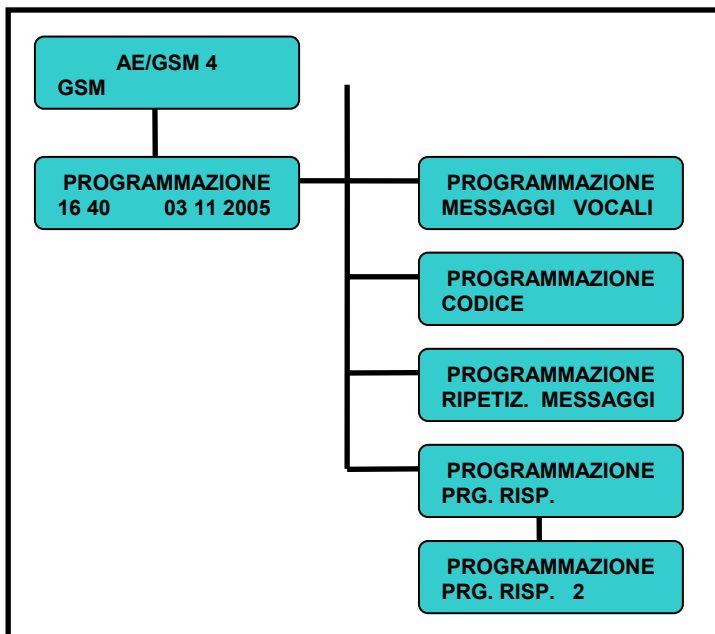
- ◆ Posizionarsi con il menù sino a che sul display compare la scritta **“PROGRAMMAZIONE”** e sulla seconda riga **“RIPETIZ. MESSAGGI”** confermando che si sta entrando nella programmazione delle ripetizioni dei messaggi vocali.
- ◆ Premere il tasto **“CONF”** per entrare nella programmazione. Sul display compare la scritta **“RIPETIZ. MESSAGGI”** e sulla seconda riga **“2”** indicando la quantità di volte che viene ripetuto il messaggio.
- ◆ Digitare la nuova scelta tra 1 e 9.
- ◆ Premere il tasto **“CONF”** per confermare la programmazione.



6.5 Impostazione squilli di risposta (solo per collegamento con modulo PSTN)

Con questa programmazione è possibile stabilire in fase di utilizzo per tele attivazione, dopo quanti squilli di chiamata, il combinatore telefonico AE/GSM4 deve impegnare la linea per rispondere alla chiamata. Questa programmazione è utile quando il combinatore è installato in posti in cui sono presenti dispositivi di risposta automatica (es. segreterie telefoniche, fax, modem), per anticiparne la risposta, funzione definita “salto segreteria telefonica”. Il numero di squilli da poter memorizzare è compreso tra 0 e 9.

Per la programmazione, procedere come segue:



- ♦ Posizionarsi con il menù sino a che sul display compare la scritta **“PROGRAMMAZIONE”** e sulla seconda riga **“PRG. RISP.”** confermando che si sta entrando nella programmazione della quantità di squilli che devono essere eseguiti.
- ♦ Premere il tasto **“CONF”** per entrare nella programmazione. Sul display compare la scritta **“PROGRAMMAZIONE”** e sulla seconda riga **“PRG. RISP. 2”** indicando dopo quanti squilli il combinatore risponde impegnando la linea.
- ♦ Digitare la nuova scelta tra 0 e 9. Premere il tasto **“CONF”** per confermare la programmazione.
- ♦ Premere il tasto **“* ”** per ritornare al menù precedente

Attenzione!

- ♦ **Se si imposta la cifra “0” viene automaticamente disattivata la risposta alle tele attivazioni su linea PSTN.**
- ♦ **Se si imposta la cifra “1” si attiva la funzione**

“salto segreteria telefonica”. In questo caso procedere come segue:

- Digitare da un altro apparecchio telefonico il numero su cui è collegato il combinatore telefonico

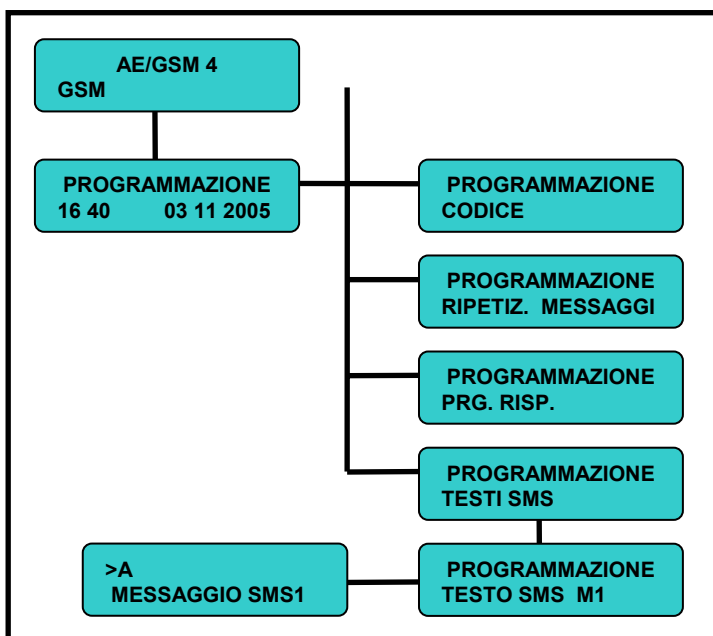
- Attendere 1 squillo di chiamata e chiudere il collegamento.

- Richiamare il combinatore telefonico entro massimo 20 secondi, l'apparecchio riconosce la procedura, anticipa l'intervento della segreteria telefonica impegnando la linea per rispondere.

Questa procedura non è valida per linea GSM, in quanto si ha un collegamento diretto con il combinatore. La modalità di risposta in questo caso è pertanto al primo squillo entrante.

6.6 Programmazione dei testi degli SMS

Con questa programmazione è possibile editare i testi da inviare nei messaggi SMS abbinati ai canali CH1, CH2, CH3, CH4 e +SMS1, +SMS2,+SMS3,+SMS4.



Per la programmazione, procedere come segue:

- ♦ Posizionarsi con il menù sino a che sul display compare la scritta **“PROGRAMMAZIONE”** e sulla seconda riga **“TESTI SMS”** confermando che si sta entrando nell'editore dei testi SMS.
- ♦ Premere il tasto **“CONF”** per entrare nella programmazione. Sul display compare la scritta **“PROGRAMMAZIONE TESTO SMS 1”**.
- ♦ Con i tasti **“↓↑”** selezionare su quale canale si deve impostare il testo del messaggio, scegliendo tra i quattro canali: M1, M2, M3, M4, (per i quattro ingressi SMS) e i quattro canali di allarme vocale: C1-C2-C3-C4, (per i quattro ingressi CH).
- ♦ Premere il tasto **“CONF”** per editare il nuovo testo. Sul display compare sulla prima riga la lettera **“A”** mentre nella seconda riga compare un messaggio di prova. Premere il tasto **“# ”** per cancellare il testo di prova **“MESSAGGIO SMS1”**, con i tasti **“↓↑”** selezionare la lettera da utilizzare, scegliendo tra i caratteri indicati nella tabella sotto riportata:

ABCDEFGHIJKLMNOPQRSTUVWXYZ
(spazio) 0123456789

- Fatta la selezione, premere il tasto “CONF” per confermare, la lettera selezionata viene scritta sulla seconda riga. Ripetere l’operazione sino a completamento del messaggio. Il testo può avere una lunghezza massima di 15 caratteri compresi gli spazi.
- In caso di errore, premere il tasto “#” per cancellare.
- Premere il tasto “*” per ritornare al menù precedente.

IMPORTANTE!

I messaggi SMS programmati nei canali “CH1-CH2-CH3-CH4”, vengono inviati in automatico a tutti i numeri telefonici di rete mobile, che non sono stati raggiunti nel normale ciclo di chiamate vocali.

6.6.1 Variazione dei testi SMS mediante comando remoto

E’ possibile variare i testi degli 8 messaggi in formato SMS, mediante comando remoto inviato da un telefono cellulare GSM. Per programmare i nuovi testi in sostituzione di quelli precedentemente impostati, digitare da telefono remoto, il seguente messaggio:

(codice password)(spazio)5(spazio)(nr. indice)(spazio)(testo nuovo SMS)(spazio)F

dove:

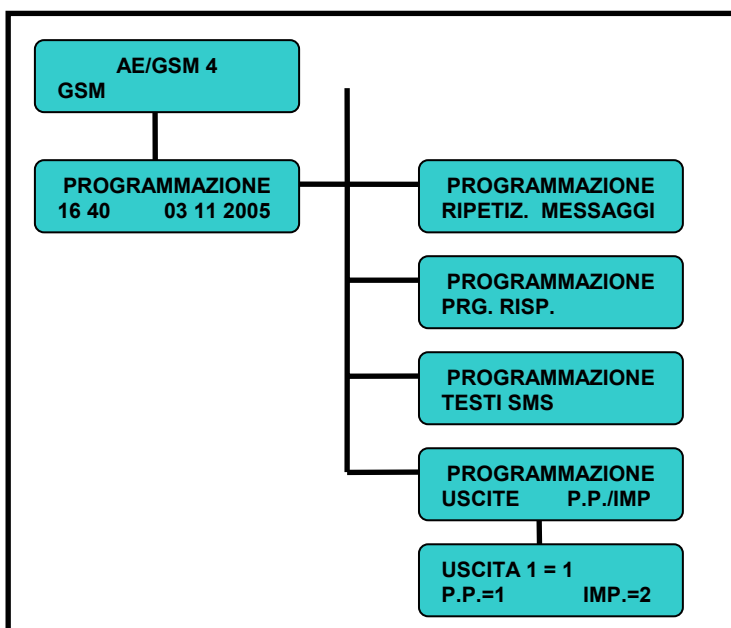
- **Codice password** = codice di accesso o password (es. *codice di fabbrica 123*). Vedi paragrafo 6.3
- **5** = numero fisso obbligato
- **Nr indice** = numero corrispondente alla posizione del testo SMS che si vuole variare (*vedi tabella a lato*)
- **Messaggio abbinato** = nuovo testo SMS. La frase può essere sia numerica che alfanumerica, purché sia scritta senza lasciare spazi intermedi. Ad esempio se si volesse scrivere “ALLARME GAS”, si dovrà scrivere “ALLARMEGAS”.
- **F** = lettera obbligata per chiusura messaggio SMS.

INDICE	MESSAGGIO ABBINATO
1	Messaggio +SMS1 (M1)
2	Messaggio +SMS2 (M2)
3	Messaggio +SMS3 (M3)
4	Messaggio +SMS4 (M4)
5	Messaggio +CH1 (C1)
6	Messaggio +CH2 (C2)
7	Messaggio +CH3 (C3)
8	Messaggio +CH4 (C4)

MESSAGGIO	TIPO MESSAGGIO
123 5 6 allarmegas F	Messaggio letterale
123 5 6 ab372ch4 F	Messaggio alfanumerico
123 5 6 37245681 F	Messaggio numerico

Per sostituire il messaggio, inviare il nuovo SMS modificato al numero telefonico della SIMCARD inserita nel AE/GSM-4.

A lato vengono riportati degli esempi di come può essere variato il messaggio programmato nella posizione del canale 6 degli ingressi SMS del combinatore telefonico AE/GSM 2.



6.7 Programmazione uscite relè tele attivazioni

Con questa programmazione è possibile stabilire in fase di utilizzo per tele attivazione, il modo di commutazioni delle uscite relè (AUX1 e AUX2). E’ possibile scegliere se il relè attivato deve funzionare in modo passo-passo (ON-OFF) o impulsivo (ON-OFF-ON).

Per la programmazione, procedere come segue:

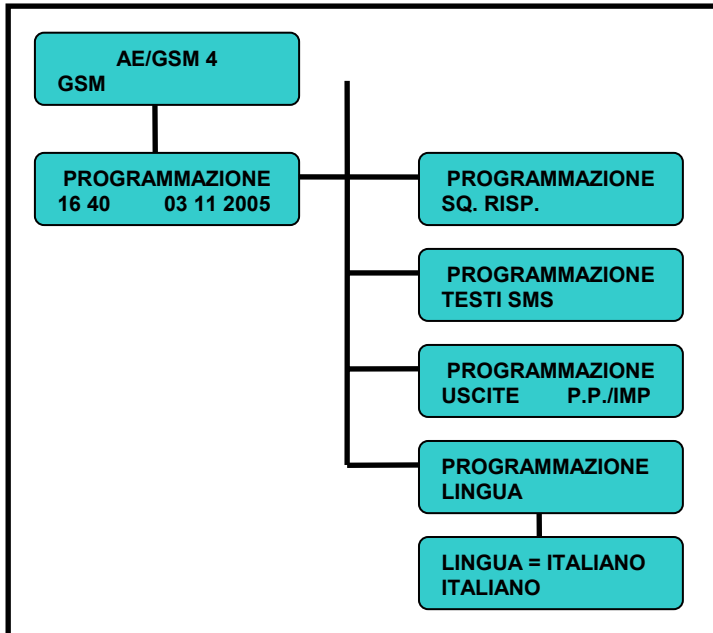
- Posizionarsi con il menù sino a che sul display compare la scritta “PROGRAMMAZIONE” e sulla seconda riga “USCITE P.P./IMP” confermando che si sta entrando nella programmazione delle uscite relè per le tele attivazioni
- Premere il tasto “CONF” per entrare nella programmazione.
- Con i tasti “↓↑” selezionare l’uscita del relè “AUX” da programmare.
- Sul display compare la scritta “USCITA 1 = 1” e sulla

seconda riga “P.P=1 IMP=2” indicando che si sta operando sul relè “AUX1” e che le opzioni di scelta sono: “passo-passo o bistabile = tasto 1”, “impulsivo = tasto 2” .

- ♦ Digitare la cifra (1 o 2) corrispondente all’opzione scelta
- ♦ Premere il tasto “ * ” per ritornare al menù precedente.

6.8 Programmazione scelta della lingua

Con questa programmazione è possibile programmare la lingua con cui leggere i testi sul display. Le opzioni prevedono di poter scegliere tra la lingua **italiana, inglese, francese, tedesco**.

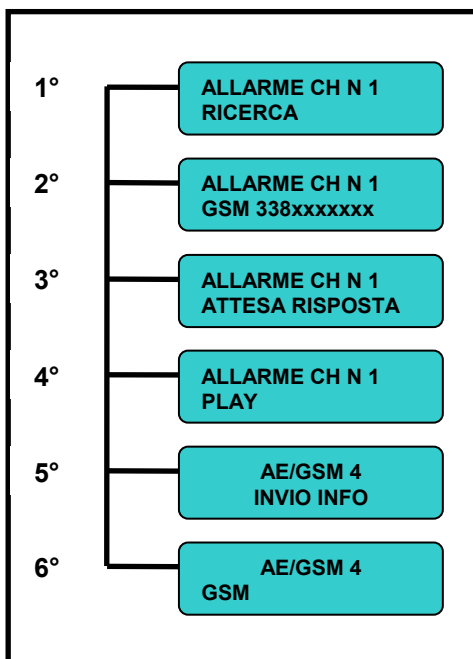


- ♦ Per la programmazione, procedere come segue:
- ♦ Posizionarsi con il menù sino a che sul display compare la scritta “PROGRAMMAZIONE” e sulla seconda riga “LINGUA” confermando che si sta entrando nella programmazione della scelta delle lingue.
- ♦ Premere il tasto “CONF” per entrare nella programmazione. Sul display compare la scritta “LINGUA = ITALIANO” e sulla seconda riga “ITALIANO” indicando l’attuale selezione.
- ♦ Con i tasti “↓ ↑” selezionare l’opzione prescelta. Ad ogni pressione sulla seconda riga si alternano le scritte: “ITALIANO – INGLESE – FRANCESE – TEDESCO”
- ♦ Premere il tasto “CONF” per confermare la lingua selezionata.
- ♦ Premere il tasto “ * ” per ritornare al menù precedente.

7. FUNZIONAMENTO DEL COMBINATORE TELEFONICO

7.1 Funzionamento canali vocali e blocco delle chiamate

Quando è attivato un canale d’allarme, per variazione di stato di uno dei quattro ingressi, per un tempo minimo di 500 milli secondi, il combinatore telefonico AE/GSM4 attiva la seguente procedura:



- ♦ Commuta su linea telefonica esterna PSTN (se è previsto l’utilizzo del modulo).
- ♦ Se il tono di libero è riconosciuto, il combinatore seleziona il numero programmato e resta in attesa per circa 20” trascorsi i quali se non c’è stata risposta, il combinatore chiude il collegamento e prova a chiamare il numero successivo.
- ♦ Se la linea risulta essere assente o occupata, il combinatore commuta su linea GSM. Se nella programmazione dei numeri telefonici è stato selezionato un numero prioritario, questi viene chiamato solo in modalità GSM.
- ♦ Se il numero selezionato risulta essere occupato, il combinatore richiude ed esegue a chiusura del ciclo delle telefonate, ogni 10 secondi, un altro tentativo per un massimo di cinque volte.

Dopo l’attivazione del canale selezionato, il combinatore genera la seguente procedura:

1. Ricerca il collegamento con la rete telefonica. PSTN / GSM. A conferma sul display viene visualizzato il canale che è stato attivato e che è in atto la ricerca del collegamento.
2. Composizione del numero programmato sul canale attivato e sulla rete selezionata.

3. Il combinatore resta in attesa di una risposta: se l'utente è libero, l'apparecchio effettua massimo 8 squilli, se si risponde entro questo tempo, il combinatore dopo aver verificato la effettiva risposta vocale (attende un suono tipo "PRONTO?"), invia il messaggio. Se non vi è risposta passa al numero successivo. A fine ciclo il combinatore riprova a chiamare tutti i numeri che non hanno risposto, effettuando per ognuno 5 tentativi di chiamata; se dopo questo ulteriore tentativo, la persona non è stata contattata, il combinatore invia automaticamente il testo del messaggio SMS associato al canale di allarme che è stato attivato (vedi paragrafo 6.6). **Il messaggio viene inviato solamente ai numeri di telefono cellulari.**

- se l'utente risponde non verrà più chiamato.
4. Invio del messaggio per il tempo programmato, a conferma sul display viene visualizzato che è in atto la riproduzione del messaggio (PLAY). Dopo la riproduzione del messaggio, è possibile bloccare il combinatore nell'eseguire le telefonate successive **digitando il codice password seguito dal tasto cancelletto "#". N.B. Il codice va digitato dopo aver ascoltato il "beep" successivo alla riproduzione completa del messaggio vocale (messaggio 1 + messaggio 2 o 3 o 4 o 5, vedi paragrafo 6.2).**
5. Se si desidera bloccare le chiamate inviate dal AE/GSM-4, direttamente da tastiera del combinatore telefonico, procedere come segue:
- **Digitare il codice password seguito dal tasto "CONF". Questa operazione blocca esclusivamente le chiamate successive rispetto a quelle in corso.**
6. A fine ciclo di chiamate, se utilizzata una SIMCARD di tipo ricaricabile, il combinatore telefona al gestore della rete GSM (vedi paragrafo 6.1.1) chiedendo il credito residuo della SIM, e lo trasferisce in formato SMS al numero del "supervisore dell'allarme" (vedi paragrafo 6.1.1)
7. Il combinatore si riporta in posizione di riposo.

7.2 Funzionamento canali SMS



Togliendo tensione (+12V) ad uno dei quattro ingressi "+SMS1, +SMS2, +SMS3, +SMS4", il combinatore telefonico invia in automatico il testo dello SMS selezionato, ai rispettivi numeri telefonici memorizzati come "**supervisori 1,2,3,4**" (vedi paragrafo 6.1.1).

Quando il canale SMS selezionato viene attivato, sul display viene visualizzato sulla prima riga il messaggio "INVIO SMS", che conferma l'attivazione mentre sulla seconda riga viene visualizzato il testo dello SMS inviato.

7.3 Funzionamento tele attivazioni – uscite: "AUX1-AUX2"

Il combinatore telefonico AE/GSM 4 è predisposto per la funzione di risponditore e di tele attivazione; l'utente può telefonare dall'esterno digitare il codice password (vedi paragrafo 6.3), e se il codice è riconosciuto, avere la possibilità di attivare a propria discrezione tramite due distinti relè (AUX1-AUX2), due funzioni diverse anche contemporaneamente. Utilizzare questa funzione ad esempio, per l'azionamento a distanza dell'impianto di allarme, la parzializzazione di alcune zone, l'accensione dell'impianto di riscaldamento, di quello d'irrigazione ecc., ed avere (se il dispositivo azionato lo consente) in tempo reale la conferma dell'avvenuta attivazione/disattivazione.

I due relè possono essere programmati per funzionare sia in modo impulsivo che in modo bistabile (vedi paragrafo 6.7). La tele attivazione può avvenire sia con collegamento alla rete GSM che PSTN.

Per dialogare con il combinatore telefonico dall'esterno, agire come segue:

- Chiamare da un telefono a toni DTMF, il numero telefonico del combinatore telefonico, **digitando le cifre molto lentamente.**
- Attendere il tono di risposta del combinatore telefonico.
- Digitare il codice password seguito dal pulsante " # "
- Se il codice è riconosciuto, il combinatore invia un tono di conferma.
- Premere il tasto 1 se si vuole attivare il canale "AUX1", oppure il tasto 2 se si vuole attivare il canale "AUX2".
- Dopo aver premuto il tasto del canale da attivare, il combinatore risponde con il messaggio registrato nella posizione 6 per il canale "AUX1", oppure nella posizione 7 per il canale "AUX2" e fa commutare il relè interessato.
- Se il dispositivo azionato permette di avere un segnale che comunichi il cambiamento di stato sul morsetto "+RP", è possibile ascoltare i messaggi registrati nella posizione 8 e 9 (vedi paragrafo 6.2), che confermano l'attivazione o disattivazione del dispositivo azionato.
- Ad ogni pressione del tasto 1 o 2 corrisponde una variazione di stato dei relè "AUX1" e "AUX2". **ATTENZIONE! Importante, la pressione dei tasti va eseguita sempre dopo l'ascolto dei messaggi cioè nei periodi di pausa.**

E' inoltre possibile:

- Premere il tasto 3 per ascoltare lo stato delle uscite senza apportare variazione.
- Premere il tasto 5 per richiedere l'invio del credito residuo della SIMCARD chiamata.

Per chiudere il collegamento, tenere premuto il tasto "9" per alcuni secondi.

N.B. Se si chiude la comunicazione senza aver premuto il tasto “9”, il combinatore resta interdetto per 120 secondi!

ESEMPIO

Supponiamo di voler inserire o disinserire una centrale di allarme ALBANO ELETTRONICA con il combinatore telefonico AE/GSM 4.

Collegare il relè “AUX1” con il morsetto di ingresso chiave della centrale (morsetto “KEY EXT.”), collegare il morsetto di segnalazione impianto inserito (morsetto +L.ON) con il morsetto “+RP1”. Registrare i messaggi nelle posizioni 6-8-9 come da esempi riportati nel paragrafo 6.2.

- Digitare da un telefono a toni DTMF, il numero a cui è collegato il combinatore telefonico.
- Attendere il tono di risposta del combinatore telefonico.
- Digitare il codice password (esempio 123 seguito dal pulsante “ # ”)
- Se il codice è riconosciuto, il combinatore invia un tono di conferma.
- Premere il tasto 1 per attivare il canale “AUX1”.
- Il combinatore risponde con il messaggio registrato “Impianto di allarme.”
- Dopo che la centrale di allarme è stata inserita, si ascolterà il messaggio registrato “Inserito”
- Se mentre si è ancora all’ascolto viene ripremuto il tasto 1, si avrà lo spegnimento della centrale e contemporaneamente si ascolterà il messaggio “Disinserito”. Questi cambiamenti di stato possono essere eseguiti per un numero infinito di volte.
- Chiudere il collegamento tenendo premuto il tasto “9” per alcuni secondi.

7.4 Funzionamento microfono ascolto ambientale

Il combinatore telefonico AE/GSM 4 prevede di poter essere utilizzato per effettuare l’ascolto ambientale del luogo in cui è installato, o mediante un microfono supplementare, di un ambiente distante massimo 10metri dal punto in cui è installato.

Per eseguire l’ascolto ambientale, procedere come segue:

- Chiamare da un telefono a toni DTMF, il numero telefonico del combinatore telefonico.
- Attendere il tono di risposta del combinatore telefonico.
- Digitare il codice password seguito dal pulsante “ # ”
- Se il codice è riconosciuto, il combinatore invia un tono di conferma.

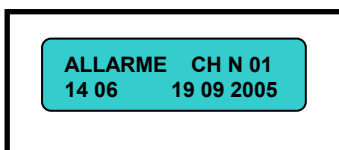
A questo punto è possibile ascoltare tutto quello che il microfono è in grado di percepire.

Per chiudere il collegamento, tenere premuto il tasto “9” per alcuni secondi.

N.B. Se si chiude la comunicazione senza aver premuto il tasto “9”, il combinatore resta interdetto per 120 secondi!

7.5 Memoria eventi

Il combinatore telefonico AE/GSM 4 memorizza nel suo archivio gli ultimi 64 eventi, indicandone per ognuno il canale che è stato attivato, l’ora, i minuti, il giorno il mese e l’anno.



Per ispezionare la memoria premere il tasto “MEM”, sulla prima riga del display è visualizzato il canale che ha generato le telefonate, mentre sulla seconda riga è visualizzata l’ora e la data dell’evento.

Premere i tasti “↓ ↑” per leggere i dati di tutti gli eventi memorizzati.

Premere il tasto “ * ” per ritornare al menù principale.

Superato il limite massimo consentito, per liberare la memoria, il combinatore cancella automaticamente il primo dei 64 messaggi memorizzato.

7.6 Condizioni di garanzia

La **ALBANO ELETTRONICA** in qualità di costruttore, garantisce tutti i suoi prodotti per un periodo complessivo di **TRE ANNI** dalla data di installazione per sostituzione o riparazione dei circuiti elettronici, contro qualsiasi difetto di costruzione, senza addebito di spese a carico del cliente, franco ns. sede di Milano.

Non rientrano nella garanzia:

- L’involucro esterno del combinatore telefonico.
- Danni prodotti sul circuito di alimentazione a bassa tensione 12Vcc.
- Danni prodotti sul circuito d’interfaccia alla linea telefonica cablata PSTN.

TABELLA RIEPILOGATIVA

Codice password

--	--	--	--	--	--	--	--

1° messaggio o Messaggio comune (durata 12 secondi):

.....

.....

2° messaggio. Associato al Canale 1 (durata 2 secondi)

Pos	Numero Telefonico	Nome
1		
2		
3		
4		
5		
6		
7		

3° messaggio. Associato al Canale 2 (durata 2 secondi)

Pos	Numero Telefonico	Nome
1		
2		
3		
4		
5		
6		
7		

4° messaggio. Associato al Canale 3 (durata 2 secondi).....

Pos	Numero Telefonico																Nome	
1																		
2																		
3																		
4																		
5																		
6																		
7																		

5° messaggio. Associato al Canale 4 (durata 2 secondi).....

Pos	Numero Telefonico																Nome	
1																		
2																		
3																		
4																		
5																		
6																		
7																		

MESSAGGI VOCALI TELE ATTIVAZIONE

6° messaggio. Associato alla funzione risponditore RP1 (durata 2 secondi):.....

7° messaggio. Associato alla funzione risponditore RP2 (durata 2 secondi):.....

8° messaggio. Associato alla 1° risposta della funzione risponditore (durata 2 secondi):.....

9° messaggio. Associato alla 2° risposta della funzione risponditore (durata 2 secondi):.....